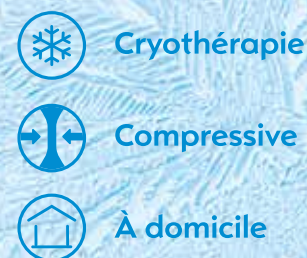




# igloo®

Attelle de Cryothérapie Compressive



### Thérapie du froid avec compression

- Effet antalgique rapide
- Réduit œdème et inflammation
- Facilite la rééducation
- Décontractant musculaire

### Facile d'utilisation

- Fixation par bande auto-agrippante
- Compression par pompe à main

### Indications

- Traumatismes
- Rééducation post-traumatique ou chirurgicale
- Arthrite
- Tendinite



## Attelle Poignet



N° de lot

EAN 13.



3401060028756

Dispositif médical à usage individuel



1 rue Jules Guesde  
91130 RIS-ORANGIS  
Tél. : + 33 (0)1 69 02 19 20  
[www.orthopedie-iso.fr](http://www.orthopedie-iso.fr)

# Attelle Poignet

1013-700-730-4



# NOTICE D'UTILISATION



## DESCRIPTION

Les attelles Igloo® incluent un pack de gel qui s'applique sur les zones douloureuses. C'est une innovation dont le principe thérapeutique est basé sur l'action conjuguée de la cryothérapie, de la compression et de la contention. Cette technique soulage rapidement la douleur en limitant l'œdème, l'inflammation, et en évitant les hématomes, ce qui facilite ensuite la rééducation et la récupération.

L'utilisation est simple, efficace et confortable. Pour éviter tout risque de brûlure, il est indispensable d'interposer un tissu entre le pack de gel et la peau. Nos attelles sont ajustables, grâce à un système de fermeture par bande auto-agrippante. Une pompe permet de régler la pression de l'air. Il est indispensable, à chaque changement de pack de gel, de dégonfler l'attelle et de la repositionner avec la bande auto-agrippante avant de la gonfler de nouveau.



## AVERTISSEMENT

CE DISPOSITIF DOIT ÊTRE UTILISÉ SUIVANT LES INSTRUCTIONS D'UN PRATICIEN DÛMENT HABILITÉ (CHIRURGIEN, MÉDECIN, KINÉSITHÉRAPEUTE, PHARMACIEN).

**Risque de brûlures sur peau hypersensible**

## CONSIGNES DE SÉCURITÉ

- Ne doit pas être mise en contact direct avec la peau
  - Ne pas laisser à la portée des enfants
  - Ne pas percer la tubulure et le pack de gel
  - Ne pas chauffer le pack de gel
  - Ne pas ingérer le gel
- Les attelles IGLOO® ne requièrent pas de conditions particulières de stockage, de manutention et d'élimination. En cas de pack gel percé, videz le contenu du pack dans les toilettes.

## INDICATIONS

- Traumatologie (entorses, tendinite, déchirures, contracture musculaire, blessures sportives...)
- Rhumatismes inflammatoires
- Rééducation
- Utilisation postopératoire.

## CONTRE-INDICATIONS

(avis médical obligatoire avant utilisation)

- Troubles de la sensibilité cutanée
- Insensibilité au froid
- Allergie au froid
- Syndrome de Raynaud
- Cryoglobulinémie
- Artérite
- Polyarthrite
- Diabète.

## Composition du Set



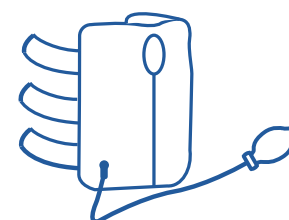
sac de congélation



pack de gel



jersey de protection plié et sous sachet



attelle avec pompe et tubulure

## PRÉCAUTIONS D'UTILISATION

- Après avoir été placé dans le sac de congélation, le pack de gel doit être mis au congélateur environ deux heures avant l'utilisation\*. À la sortie du congélateur, le pack doit être souple (sinon, laisser le pack à température ambiante le temps qu'il s'assouplisse).
- Disposer le pack de gel dans l'attelle, puis mettre en place l'attelle en suivant le principe de mise en place (voir ci-dessous). En aucun cas le pack de gel ne doit être en contact direct avec la peau. Interposer un jersey (fourni avec certains modèles) entre le pack de gel et la peau, puis positionner l'attelle par dessus celui-ci.
- L'application de l'attelle avec le pack de gel est préconisée durant 20 à 30 mn maximum (temps d'efficacité de la thérapie par le froid), et trois à quatre fois par jour. L'utilisation en continu de la cryothérapie est déconseillée.
- Utilisation de la pompe à main :
  - Le robinet situé sur l'attelle doit être en position ON.
  - La compression ne doit pas être excessive et doit rester confortable.
  - Si une compression trop importante ou une perte de sensibilité (fourmillement) est ressentie, dégonfler légèrement l'attelle à l'aide du petit bouton situé sur la pompe, le robinet en position ON.
  - Une fois la compression satisfaisante obtenue, verrouiller le robinet sur la position OFF et débrancher la pompe de gonflage.
- L'attelle peut être lavée en respectant les conseils ci-dessous.
- En cas de contact direct du gel avec la peau, rincez abondamment avec de l'eau.

## CONSEILS DE LAVAGE



Laver à la main à l'eau tiède avec un savon doux. Ne pas utiliser d'eau de Javel, ou de détergent.



Ne pas laver ni sécher en machine.



Faire sécher suspendu. Ne pas sécher près d'une source de chaleur



Ne pas repasser



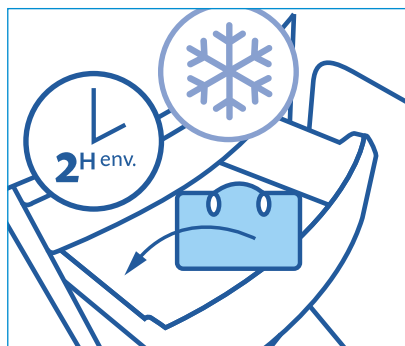
Conforme aux exigences de l'Union Européenne



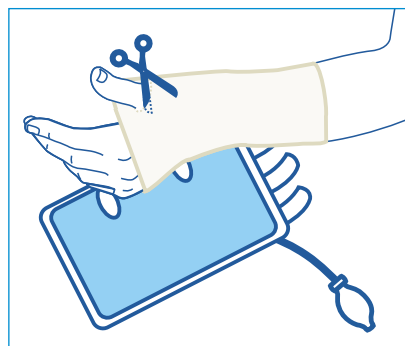
Fabricant.

\*Selon votre congélateur

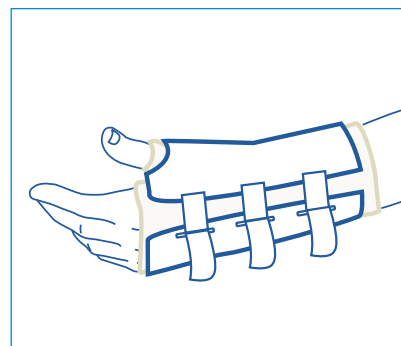
## Principe de mise en place



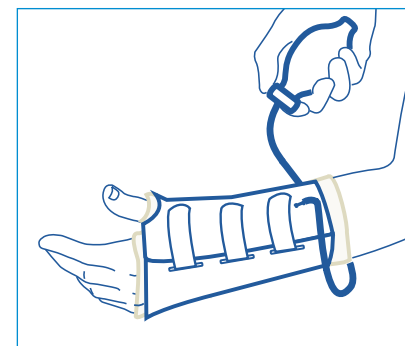
**1** Par mesure d'hygiène, glisser le pack de gel bleu dans le sac de congélation. Puis, le placer 2 heures au congélateur avant utilisation sans l'attelle, ni la pompe, ni la tubulure.



**2** Au moment de l'utilisation, enfiler le jersey de protection sur le poignet en faisant une encoche pour passer le pouce, puis positionner le pack de gel dans l'attelle.



**3** Pour placer l'attelle, passer les sangles dans les boucles. Glisser le pouce dans le trou en mettant l'ouverture sur le dos de la main et rabattre les sangles sur l'attelle.



**4** Visser la pompe, positionner le bouton sur ON et exercer 3 à 5 pressions. Stopper quand la pression est suffisante et confortable. Fermer le robinet sur la position OFF et débrancher la pompe.